



p. 7

## Activités jeunesse

### Au pays des marmottes

Le CER vous propose, pour les vacances de printemps, un nouveau séjour pour les enfants de 7 à 12 ans.



p. 11

## Activités famille

### Dîner spectacle au Moulin-Rouge

Pour la Saint-Valentin, le CER vous invite à passer une soirée inoubliable en amoureux au Moulin-Rouge.



# le courrier du CER

Bulletin d'information des cheminots du CER Paris-Nord • N° 16 • Novembre 2015



## La loi nous a séparés, la voix des cheminots pour nous rassembler.





# Édito

## L'AVENIR DE VOTRE CER ? POUR VOUS AVEC NOUS !

Les élections professionnelles approchent à grands pas, et c'est bien de notre avenir dont il s'agit. En effet, dans le cadre de la réforme ferroviaire, la négociation de la future convention collective nationale (CCN) porte son lot de conséquences néfastes pour les cheminots, leurs conditions sociales et de travail, mais également pour l'avenir de nos installations, de nos activités sociales et celui du personnel du CER.

Si certains se félicitent de cette échéance électorale en fin d'année, nous pouvons avoir des inquiétudes quant aux dispositifs mis en place pour respecter la démocratie sociale.

Nul ne doute que l'intention de la direction de la SNCF est de faire voter rapidement les cheminots, afin qu'ils n'aient pas le temps de mesurer les impacts de la réforme sur leur quotidien.

Ce numéro du *Courrier du CER* est le dernier numéro de notre instance sous sa forme actuelle.

En effet, la réforme ferroviaire qui ne devait rien changer, selon certaines organisations syndicales et la direction SNCF, va bien au contraire tout changer ! Les périmètres de nos CE vont littéralement être modifiés, nos dotations sociales éparpillées...

Les divergences en matière de gestion des CE, selon les organisations syndicales qui les dirigent, vont une nouvelle fois faire la démonstration que nous avons raison de vous alerter sur la réforme et ses conséquences.

Plus clairement, les résultats des élections vont donner la mesure et mettre une nouvelle fois en avant les choix dogmatiques de certains. Notamment ceux qui misent sur l'individualisme dans une période où les cheminots ont besoin d'être unis dans la bataille pour la défense du RH0077, du statut, de nos métiers, de nos conditions de travail et la conquête de nouveaux progrès sociaux !

La solidarité et l'épanouissement de chaque cheminot passent un jour par la case CER, selon son âge,

sa situation familiale et socioprofessionnelle ou encore son engagement associatif.

Je tiens à remercier et soutenir au passage, l'ensemble du personnel du CER qui, depuis de nombreuses années, met tout en œuvre pour que nos activités sociales soient de qualité !

Vous avez été encore plus nombreux cette année à vous inscrire aux activités proposées par le comité et nous vous remercions de votre confiance.

En aucun cas nous ne voulons que tout cela disparaisse au profit du tourisme marchand et au détriment des cheminots.

Et si certains voient dans leur CE une manière d'augmenter leur pouvoir d'achat, c'est mal connaître son rôle et ses attributions. Sortir des prérogatives du comité d'entreprise met réellement en danger le lien social entre les cheminots que nous développons depuis des années.

Maintenant que certains ont signé l'accord sur l'intéressement qui engendre une réduction de la masse salariale (emploi, salaire, déroulement de carrière), oseraient-ils parler des vrais sujets ? Notamment des conséquences de la réforme sur notre entreprise, notre quotidien et notre avenir ?

Rappelons que la position de deux organisations syndicales favorables à la réforme Pepy/Cuvillier du système ferroviaire a semé le doute dans l'esprit d'un très grand nombre de cheminots.

Malheureusement aujourd'hui, chacun de nous mesure les conséquences néfastes de cette réforme et des choix portés par certaines organisations syndicales jouant la division.

Dès le 19 novembre prochain, nous, cheminots, avons l'opportunité de nous rassembler autour d'une seule et même voix !

**LA VOIE DU SERVICE PUBLIC !**

**Arnaud Hennebert,**  
secrétaire du CER de Paris-Nord.

**Le courrier du CER**  
185, rue du faubourg St-Denis  
75010 Paris.  
Tél. 01 53 20 66 36 / 212 033.  
info@cerpno.com  
www.cerpno.com

Directeur de publication :  
Arnaud Hennebert.

Responsable  
de la communication :  
Carole Van Ballaer.

Conception et réalisation :  
Comtown Productions.

Impression :  
Rivet Presse Édition Limoges.

Photos de une :  
© FotoFremiot,  
© Francis TheBlueRoom, DR.  
Photos non contractuelles.

# Flash back sur 2015

## Activités famille/adultes

### EN JUIN

#### Enfance en fête du 6 juin organisée par les CER parisiens et le CE Fret



©Fotofremiot

Soleil, loisirs et musique, tout était présent pour que cette journée connaisse un fort succès. Plus de 4 500 personnes dont **1 700 cheminots et ayants droit du CER Paris Nord** se sont rendus à Montdidier le 6 juin pour participer à cette première édition d'enfance en fête qui fut une véritable réussite.

#### Journée à Aumont-en-Halatte



DR

Encore un vif succès pour cette journée festive et sportive ! **130 participants** aux activités VTT et randonnée pédestre. Les nouveautés de cette année (balade à poneys et cours de Zumba) ont ravi petits et grands.

Comme chaque année depuis quatre ans, ce moment convivial fut une réussite auprès des participants et des organisateurs.

### EN SEPTEMBRE

#### Prix du livre CCE Cheminots

Lors de la fête annuelle du CCE et des CE à Hendaye, les 18, 19 et 20 septembre, Céline Simon, secrétaire du CCE a remis officiellement le prix à **Pauline Dreyfus** pour son second roman **Ce sont des choses qui arrivent**. Ce prix est attribué par un jury composé de cheminots pour un roman qui lui a permis d'être finaliste du Goncourt 2014.



« ... Natalie, morte à 37 ans, a passé la guerre avec les siens. La bulle dorée dans laquelle elle vivait a craqué le jour où elle a découvert son origine juive, ruinant peu à peu une vie préservée.

Même la naissance d'un fils dont le père était un amant de passage n'avait pas réussi à la troubler... ».

Plus d'informations sur :

[www.prixdulivre-ccecheminot.com](http://www.prixdulivre-ccecheminot.com)

#### Journée à Provins



© J.F. Bénard

Parce que la culture pour tous est au cœur des préoccupations de notre CER, une journée à Provins a été proposée aux cheminots de la région PNO. Cette journée a permis à **80 personnes** de découvrir la cité médiévale de Provins et de partager un moment devant un spectacle de qualité.

### EN OCTOBRE

#### Week-end au zoo de Beauval



DR

Carton plein pour ce week-end d'octobre qui a enregistré **plus de 420 demandes**.

Le week-end s'est transformé en 4 week-ends et tout le monde a pris part à « l'aventure Beauval ».

Un grand bonheur pour les enfants mais pas seulement !

Le zoo de Beauval a fait l'émerveillement de tous et a ravi les participants.

#### Journée des retraités



DR

Activité historique du CER, la journée des retraités est incontournable.

Parce que même à la retraite un cheminot reste cheminot, le CER met un point d'honneur à conserver sa journée des retraités.

Le 6 octobre, arrêt au centre CCE de Montdidier pour **200 retraités** qui ont profité d'un repas rythmé par un tour du monde en chanson.

## Sorties Parcs

Une sortie estivale à 10 euros avec transport, entrée au parc et restauration, vous en rêvez ? Le CER l'a fait !

Les mercredis de l'été, c'est la garantie d'une journée exceptionnelle en famille à un prix défiant toute concurrence. Parce que l'accès aux loisirs pour tous est l'une des préoccupations premières de notre CER, celui-ci propose aux cheminots et à leurs ayants droit de profiter de journées subventionnées durant l'été. Ces sorties immanquables de l'été sont renouvelées tous les ans depuis 4 ans. Vous étiez près de 1 700 à nous avoir fait confiance cette année ! C'est deux fois plus qu'en 2013.

**5 jours 5 parcs**

# Les mercredis de l'été 2015

**Parc Astérix**  
8 juillet et 5 août

**Sherwood Parc**  
22 juillet

**Mer de sable**  
19 août

**10€**

**CER PNO**  
Informations et inscriptions au CER SNCF Paris-Nord  
[www.cerpno.com](http://www.cerpno.com)  
Tél. 01 53 20 66 36 ou 212 033

## Les mercredis de l'été 2014

**PARC SAINT PAUL**  
MERCREDI 9 JUILLET

**GRIMP À L'ARBRE + CHÂTEAU DE PIERREFONDS**  
MERCREDI 23 JUILLET

**PARC ASTÉRIX**  
MERCREDI 6 AOÛT

**ZOO DE VINCENNES**  
MERCREDI 20 AOÛT

**CER PNO**  
Informations et inscriptions au CER SNCF Paris-Nord  
[www.cerpno.com](http://www.cerpno.com)  
Tél. 01 53 20 66 36 ou 212 033



## Activités jeunesse

Durant tout l'été, notre base de loisirs d'Aumont-en-Halatte a accueilli des groupes d'enfants venus camper.

### Au programme :

- sorties en vélo,
- balades à poneys,
- journées dans les parcs d'attractions ...

La météo a été au rendez-vous et a permis à chacun de profiter d'un environnement naturel et préservé.

Comme chaque année, le CER a organisé durant l'ensemble des vacances scolaires, des minis-séjours à l'attention des enfants de 4 à 17 ans.

En complément des centres de vacances du CCE et de l'accueil dans nos ALSH, ces courts séjours permettent aux jeunes de partir en petits groupes quelques jours et profiter d'activités spécifiques et variées, encadrées par des professionnels.

Les plus jeunes ont pu découvrir la vie à la ferme et s'initier aux activités équestres. Les enfants de 7 à 12 ans ont pratiqué l'escalade, le tir à l'arc ou encore le quad, la mini moto et l'équitation pendant que les ados se perfectionnaient au travers de séjours linguistiques en Angleterre et à Barcelone. Des séjours ski et découverte du cirque ont aussi ravi l'ensemble des participants.

**Plus de 150 enfants ont pu participer à ces courts séjours.**

### EN JUILLET/AOÛT

#### Sorties parcs ALSH



Cet été, et pour la première édition, notre CER a proposé aux enfants fréquentant les ALSH une journée à 5 euros dans un parc de loisirs.

Grand succès pour l'ensemble des centres. **150 enfants ont pu profiter de la Mer de sable en juillet et du Parc Astérix en août.** Journées placées sous le signe de l'amusement, la joie et des souvenirs plein la tête !



**Quad et mini moto**  
Les Bruyères



**Multiactivités**  
La Haute Joux



**Activités équestres**  
Formanoir



### Séjours linguistiques



Londres



Barcelone

# Activités jeunesse

Retrouvez toutes les informations, ainsi que les formulaires d'inscription à télécharger, sur [www.cerpno.com](http://www.cerpno.com)

**ATTENTION !** Les activités annoncées sont susceptibles d'être modifiées. Le nombre de places est limité. N'hésitez pas à consulter régulièrement notre site internet.

## HIVER 2016

### À CHACUN SA NEIGE 7-9 ANS

#### La Chapelle d'Abondance

Haute-Savoie (Alt. 1000 m. / 2433 m.)

Transport : SNCF jusqu'à Lyon puis autocar.

Hébergement : chambres de 4 à 6 lits avec sanitaires.

**Du dimanche 14 au samedi 20 février  
ou du dimanche 21 au samedi 27 février**

Située à mi-chemin entre le Mont-Blanc et le Lac Léman, la Chapelle se niche dans la paume de la montagne entre forêts et sommets. Idéalement placé, le Val d'Abondance offre un terrain de jeux merveilleux en hiver. Le centre de vacances est situé à proximité des différentes activités.

**Deux formules de séjour sont proposées aux enfants en fonction de leurs goûts et leurs envies.**

#### SKI ET CHIENS



DR

Séjour spécialement conçu pour les enfants qui veulent découvrir les joies de la neige sans forcément s'adonner au ski quotidien.

#### **Au programme :**

**Ski alpin :** 2 séances de **2 heures de cours avec l'ESF** pour acquérir les bases ou se perfectionner. Cette activité phare à la montagne sera pratiquée par groupes de niveau sur 2 demi-journées.



**Chiens de traîneau :** 2 séances afin de connaître les chiens polaires : mise en contact de la meute, organisation et initiation à la conduite d'un attelage, randonnée.

**Construction d'igloos :** à la manière des Inuits, les enfants apprendront à construire de véritables igloos selon les méthodes traditionnelles !

#### SKI EN DOUCEUR



DR

Séjour spécialement prévu pour les enfants qui souhaitent profiter des joies de la neige et du ski alpin avec un programme évolutif qui tient compte du rythme de chacun.

#### **Au programme :**

**Ski alpin :** activité reine de ce séjour, le ski sera pratiqué à un rythme adapté. Les enfants pourront skier 4 demi-journées, dont 4 séances de **2 heures de cours avec l'ESF**. Bien sûr, en fin de séjour, ils auront l'occasion de valider leur progrès à l'occasion du passage des étoiles !

Ces formules seront complétées par de nombreuses activités pour vivre la neige version ludique : découverte des petits sentiers raquettes aux pieds, visite de Châtel, charmant village de montagne, jeux de neige : luge, toboggan, batailles de boules de neige, bonhommes de neige, veillées...

#### **Tarif suivant le quotient familial**

**T1 : 170 € ; T2 : 250 € ; T3 : 390 €**

(coût réel : 700 €)

Date limite d'inscription : 13 janvier 2016.

(préciser la formule du séjour choisie sur la fiche d'inscription)



## PRINTEMPS 2016

### SÉJOUR DÉCOUVERTE 4-6 ANS

Un mini-séjour de 4 jours sera proposé à vos enfants durant les vacances d'avril 2016 (une semaine zone B et une semaine zone C).

Idéal pour une première expérience sans les parents, ce séjour se déroulera dans un environnement sécurisé, entouré d'animaux et en pleine nature.

Les doudous seront les bienvenus !

Plus d'informations très prochainement sur : [www.cerpno.com](http://www.cerpno.com)

### AU PAYS DES MARMOTTES 7-12 ans

Baratier (Hautes Alpes)

Transport : SNCF jusqu'à Marseille puis autocar.

Hébergement : chambres de 4 à 8 lits.

Du dimanche 3 au samedi 9 avril ou du dimanche 17 au samedi 23 avril



DR

Situé dans l'Embrunais, le centre d'hébergement est une magnifique maison de maître, entouré d'un parc boisé et de grands terrains de jeux. Il dispose également de trois salles d'animation et une salle de spectacle mise à la disposition des enfants durant le séjour. Un cocktail d'activités de pleine nature permettra aux enfants de découvrir de magnifiques paysages du massif des Écrins.

#### Au programme :

**Randonnée nature** : partir à la découverte de la faune et la flore avec un accompagnateur de moyenne montagne, sur les sentiers du massif, en espérant aller à la rencontre des marmottes.

**Parcours aventure** : passer les ponts de singe et autres tyroliennes pour défier les lois de l'apesanteur et repousser les limites !

**Canis-rando** : un après-midi d'aventures avec les chiens de traîneau. L'alliance de la conduite de traîneau et de la randonnée avec un compagnon à quatre pattes pour un moment de tendre complicité.

**Parc zoologique La montagne aux marmottes** : dans un parc dominant le lac de Serre-Ponçon, pour vivre des expériences inoubliables avec les animaux de la montagne. Le repas des marmottes, le vol des rapaces ou encore les loups de Sarloos... Autant de spectacles à ne pas rater.

#### Tarif suivant le quotient familial

T1 : 165 € ; T2 : 230 € ; T3 : 360 €

(coût réel : 660 €)

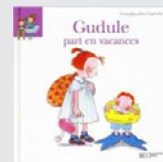
Date limite d'inscription : 4 mars 2016.



## À glisser dans la valise de vos enfants...

Chouette tu pars en vacances sans tes parents ! Mais au fait comment vas-tu t'occuper pendant le voyage ? Que vas-tu faire pendant les temps calmes ? Y as-tu pensé ? Pas de panique voici une petite sélection de livres pour passer le temps...

### 4-5 ANS



**Gudule part en vacances**  
de Fanny Joly  
Dessins :  
Roser Capdevila



**Clotilde part en colonie de vacances**  
de Yann Walcker  
Illustrations :  
Romain Mennetrier

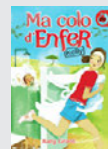
### 6-10 ANS



**Drôle de colo**  
de Fanny Joly  
Dessins :  
Roser Capdevila

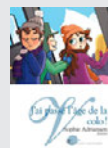


**L'École est finie !**  
(les blagues de Toto !)  
Collection P'tit Tome

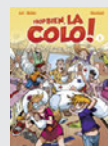


**Ma colo d'enfer**  
de Katy Grant

### 11-13 ANS



**J'ai passé l'âge de la colo !**  
de Sophie Adriansen  
Illustrations :  
Timtimsia



**Trop bien la colo !**  
De Aré, Muller  
et Cédric Ghorbani

# Zoom sur les installations

## Siège du CER Paris-Nord



### Billetterie

En moyenne 20 000 billets vendus par an.

### Activités sociales et culturelles 2015

Près de 4 100 participants

+ 200 personnes à la journée des retraité(e)s,  
+ 800 cheminotes pour la journée internationale des droits des femmes,  
+ 9 500 personnes à l'Arbre de Noël.

## 3 salles des fêtes

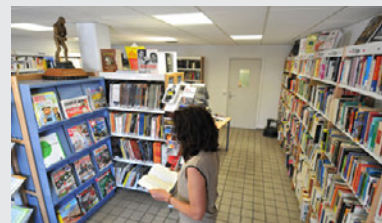
Mises à disposition sur les sites de Mitry, Nogent et Paris (stade des fillettes). Ces salles sont louées tout au long de l'année.



AllRightsReserved - Vanja Ivosevic

## 6 bibliothèques et un espace du CER (Bourget, Chambly, Chantilly, Joncherolles, Landy, Nogent, Paris)

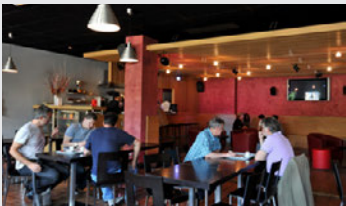
Plus de 23 000 prêts par an, plus de 7 000 lecteurs.





## 4 restaurants (Chambly, Joncherolles, Landy, Paris)

C'est près de **180 000 repas servis par an** sur l'ensemble des restaurants de Paris-Nord.

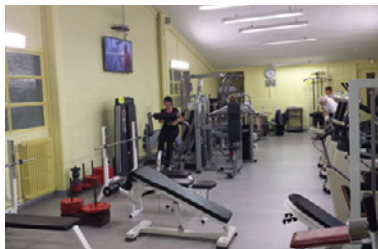


## 4 Accueils de loisirs sans hébergement (Bourget, Chambly, Mitry, Nogent)

Près de **300 enfants inscrits dans nos ALSH** qui les accueillent tous les mercredis et pendant les vacances scolaires.



## 3 salles de sport (Mitry, Nogent, Paris) Plus de 250 adhérents.



# Activités famille/adultes

Retrouvez toutes les informations, ainsi que les formulaires d'inscription à télécharger, sur [www.cerpno.com](http://www.cerpno.com)

**ATTENTION !** Les activités annoncées sont susceptibles d'être modifiées. Le nombre de places est limité. N'hésitez pas à consulter régulièrement notre site internet.

## 1<sup>ER</sup> SEMESTRE 2016

### Janvier 2016



<Sans données à partir du lien>

- 30 ans  
- 3 ans  
à la SNCF  
= T1

### Week-end ski à Pralognan

Samedi 23 et dimanche 24 janvier  
ou samedi 30 et dimanche 31 janvier

Le CER vous invite à commencer la nouvelle année 2016 par un week-end à la montagne. Deux jours à Pralognan alliant ski, détente et fraternité.

#### Prestations :

- Hébergement au chalet La Chèverrie (chambres communes de 4 à 6 personnes).
- Pension complète avec possibilité de panier-repas.
- Forfait remontées mécaniques sur le domaine.
- Location de matériel (préciser taille et pointure à l'inscription).

Arrivée le vendredi à partir de 22 heures. Pensez à réserver vos billets de train ainsi que la navette en partance de la gare de Moûtiers-Salins.

#### Tarif suivant le quotient familial

**T1 : 70 € ; T2 : 90 € ; T3 : 110 €**

(coût réel : 145 €)

Date limite d'inscription : 6 janvier 2016.

Offre réservée aux adultes.



<Sans données à partir du lien>

- 30 ans  
- 3 ans  
à la SNCF  
= T1

### Semaine thalasso thérapie à La Baule

Du samedi 16 au samedi 23 janvier

Après les fêtes de fin d'année, rien de mieux que de passer une semaine de détente à l'hôtel Les Pléiades \*\*\*. Comme chaque année, le CER vous propose une semaine de thalasso pendant laquelle vous prendrez soin de vous. Cette année, c'est le centre de thalasso thérapie Thalgo qui vous accueillera et vous chouchoutera durant 5 jours.

#### Prestations :

- 4 soins par jour du lundi au vendredi.
- Hébergement en pension complète.

#### Tarif suivant le quotient familial

**T1 : 488 € ; T2 : 634 € ; T3 : 780 €**

(coût réel : 975 €)

Date limite d'inscription : 31 décembre 2015.



## Février 2016



José SERUR YEDID 2009

### Dîner spectacle au Moulin-Rouge Soirée Saint-Valentin Samedi 13 février



Célèbre cabaret devenu un haut lieu de la fête parisienne, immortalisé par Toulouse-Lautrec et mondialement connu grâce à son french cancan, le Moulin-Rouge reste éternel.

Une troupe de 60 artistes issus du monde entier se produit deux fois par soir dans la revue *Féerie* : plumes, strass et paillettes, décors somptueux, attractions internationales uniques, musiques originales... dans la grande tradition française du Music-Hall. Depuis 125 ans, le plus mythique cabaret au monde accueille des millions de spectateurs venus admirer ses célèbres revues !

Pour la Saint-Valentin, le CER vous propose de venir passer une soirée inoubliable en amoureux au Moulin-Rouge.

#### Au programme :

Dîner (menu spécial Saint-Valentin) avec orchestre suivi du spectacle *Féerie*.

**Tarif unique : 100 € par personne**

(coût réel : 220 €)

Date limite d'inscription : 13 janvier 2016.

## Mars 2016

### Journée à Fontainebleau Samedi 12 mars



Haut lieu de l'histoire de France, le château de Fontainebleau a été l'une des demeures des souverains de France depuis François 1er jusqu'à Napoléon III.

Entouré d'un vaste parc, Fontainebleau offre aux visiteurs ses trésors d'architecture, avec ses décors, ses peintures et les mille et un objets fascinants et précieux qu'il a conservés.

#### Au programme :

- Visite guidée des petits appartements.
- Visite libre du musée Napoléon 1<sup>er</sup> et ses jardins.
- Déjeuner en centre-ville.
- Visite guidée des grands appartements du château.

**Tarif : 30 € par personne**

(coût réel : 65 €)

Période d'inscription :

du 14 décembre 2015 au 12 février 2016.



<Sans données à partir du lien>



### Week-end à Hendaye

Du samedi 26 au lundi 28 mars

Profitez de ce week-end prolongé pour venir vous reposer au village vacances d'Haizabia à Hendaye. Face à la mer, ce centre de vacances du CCE est le lieu idéal pour flâner et se reposer durant ces 3 jours.

#### Prestations :

- Transport aller-retour (départ Paris samedi matin. Retour sur Paris lundi soir, environ 5 h 45 de train.
- Hébergement (ne comprend pas le linge de toilette).
- Pension complète du déjeuner du 26 mars au déjeuner du 28 mars

#### Tarif suivant le quotient familial

**T1 : 60 € ; T2 : 78 € ; T3 : 96 €**

(coût réel : 120 €)

Période d'inscription :

Du 25 décembre 2015 au 25 février 2016.



<Sans données à partir du lien>

# Activités famille/adultes (suite)

Retrouvez toutes les informations, ainsi que les formulaires d'inscription à télécharger, sur [www.cerpno.com](http://www.cerpno.com)

**ATTENTION !** Les activités annoncées sont susceptibles d'être modifiées. Le nombre de places est limité. N'hésitez pas à consulter régulièrement notre site internet.

## Mars 2016



Limité à 2 places par personne.  
(dans la limite des places disponibles)  
**Tenez-vous informé sur [www.cerpno.com](http://www.cerpno.com)**

## Avril 2016

**Semaine à Saint-Mandrier**  
Du dimanche 10 au dimanche 17 avril



C'est au tour des vacanciers de la zone B de se voir proposer une semaine au village de Saint-Mandrier Le Vert Bois. Avec ces nombreuses activités gratuites ou payantes, ce village du CCE vous offre un choix multiple de divertissements.

**Prestations :**

- Transport aller-retour (moyen de transport à préciser).
- Hébergement (ne comprend pas le linge de toilette).
- Pension complète du dîner du 10 au déjeuner du 17 avril.

**Tarif suivant le quotient familial**  
T1 : 125 € ; T2 : 163 € ; T3 : 200 €

(coût réel : 250 €)

Gratuité pour les moins de 12 ans au moment du séjour.

Période d'inscription : du 11 janvier au 10 mars 2016.



## Une journée au bord du Rhin à Cologne

Les samedi 16 et 30 avril

Cologne est la plus ancienne des grandes villes allemandes. L'histoire et le présent se mélangent dans cette ville célèbre pour l'imposante cathédrale gothique et certaines spécialités : l'eau parfumée, la bière ou le chocolat. Avec les guides, le parcours vous mènera à travers les rues piétonnes et commerçantes qui font l'atmosphère animée de Cologne. Le midi, vous profiterez de l'ambiance chaleureuse et conviviale d'un restaurant typique.

**Prestations :**

- Transport aller-retour (rendez-vous tôt le matin et retour tard le soir).  
Carte FIP (facilités de circulation internationale) et carte d'identité obligatoires.
- Visite guidée.
- Repas au restaurant.
- Après-midi libre ou visite avec les guides.



<Sans données à partir du lien>

**Tarif : 60 € par personne**

(coût réel : 160 €)

Période d'inscription :

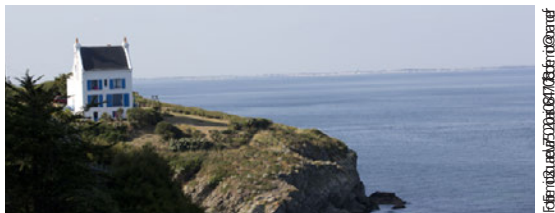
du 28 décembre 2015 au 29 février 2016.



- 30 ans  
- 3 ans  
à la SNCF  
= T1

## Semaine à Quiberon

Du dimanche 24 avril au dimanche 1<sup>er</sup> mai



colle@rediffusion.com

Profitez d'une semaine en famille à Quiberon. Sûrement l'un des plus beaux villages vacances du CCE, Quiberon est situé à seulement 2 km de la grande plage. C'est le lieu parfait pour rayonner sur la presqu'île, aller à Belle-Île, à Houat ou visiter le site de Carnac.

Plusieurs excursions (payantes) vous seront proposées lors de vos séjours, en plus des nombreuses activités gratuites sur le village.

### Prestations :

- Transport aller-retour (moyen de transport à préciser).
- Hébergement (ne comprend pas le linge de toilette).
- Pension complète du dîner du 24.04 au déjeuner du 01.05.

### Tarif suivant le quotient familial

T1 : 125 € ; T2 : 163 € ; T3 : 200 €

(coût réel : 250 €)

Gratuité pour les moins de 12 ans au moment du séjour.

Période d'inscription : du 25 janvier au 24 mars 2016.

## En préparation pour mai

Plus d'informations très prochainement sur : [www.cerpo.com](http://www.cerpo.com)



<Sans données à partir du lien>

## Une journée au Parc des Félines



<Sans données à partir du lien>

## Un week-end au Puy du Fou

## Coup de cœur des bibliothécaires



### IN UTERO

de Julien Blanc-Gras

Avec humour et dérision, l'auteur parle de ses angoisses de paternité mais aussi de sa joie grandissante de rencontrer ce petit garçon. Il nous fait part également d'anecdotes sur la paternité à travers les civilisations et l'histoire. Il nous conte son voyage, non pas sur une

île déserte, mais au cœur de la grossesse de sa femme (qu'il appelle la Femme) du test à l'accouchement.

« *Drôle, léger et ludique, In utero est un récit qu'on n'est pas près d'oublier et qui donne le sourire ! Une petite perle dans le paysage trop "morose" de cette rentrée littéraire 2015 !* »



### LA DRÔLE DE VIE DE ZELDA ZONK

de Laurence Peyrin

C'est l'histoire d'Hanna, une Irlandaise mariée depuis des années, dans un quotidien un peu pépère qu'elle apprécie pourtant. L'accident de la route qui va la conduire directement à l'hôpital va l'amener à reconsidérer les choses, surtout grâce à la présence de Zelda Zonk,

sa voisine de chambre.

« *Ce livre est un rayon de soleil, une jolie découverte qui aborde des thèmes profonds et touchants : maternité, fidélité, amour, amitié... La vie en somme !* »



### L'INVENTION DES AILES

de Sue Monk Kidd

Caroline du Sud, 1803. Fille d'une famille de Charleston, Sarah Grimké sait dès le plus jeune âge qu'elle veut faire de grandes choses dans sa vie. Lorsque pour ses 11 ans sa mère lui offre la petite Handful comme esclave personnelle, Sarah se dresse contre les horribles pratiques de servilité

et d'inégalité, convictions qu'elle nourrira tout au long de sa vie.

« *Superbe ode à la liberté et au courage, L'invention des ailes dépeint les destins entrecroisés de deux personnages inoubliables, à la force de caractère incroyable, unis par le même profond désir d'indépendance.* »

# Le CER s'est associé

## AVEC LA DIRECTION RÉGIONALE DE LA SNCF



©Banjee.net

Le mercredi 14 octobre au restaurant de Paris-Nord, le CER s'est associé avec la SNCF lors d'une rencontre dédiée illustrée par 2 expositions :

### « TRONCHES DE VIE »

À travers ces photos des années 50, c'est un retour sur les moments forts de la vie des ateliers de « La Chapelle » fermés depuis 2013.

Exposition réalisée par Pierre Magris en collaboration avec la direction de la communication de Paris-Nord.



©Banjee.net

### « LES CHEMINOTS »

Une sélection de photos extraite du livre de Sebastião Salgado retraçant les métiers de cheminots.  
Exposition réalisée par Banjee pour le CER.



©Banjee.net

### « LA GARE DU NORD ET SA BANLIEUE »

En présence des auteurs (Didier Leroy et Paul-Henry Bellot) le livre « La gare du nord et sa banlieue », édité par la Vie du Rail, a été présenté et dédié.



## AVEC LE CCE

La COP 21 ou la 21<sup>e</sup> Conférence des Parties sur les changements climatiques, sous l'égide des Nations Unies ([www.un.org](http://www.un.org)) se tiendra à Paris du 30 novembre au 11 décembre 2015.

À cette occasion, le CER s'associe au CCE en vous faisant découvrir les 13 panneaux de son exposition sur la COP21 au restaurant d'entreprise de Paris-Nord.

# Infos pratiques activités famille/jeunesse

**Le prix de certaines activités dépend de votre quotient familial (QF).**

**Pour connaître votre tranche tarifaire, reportez-vous au tableau ci-dessous :**

QF = votre revenu brut global (R) divisé par votre nombre de parts fiscales (N)  
(voir votre avis d'imposition ou non-imposition 2015).

Quotient familial (QF)	Tranche tarifaire
Inférieur à 7 675 euros	1
Entre 7 676 et 13 786 euros	2
Supérieur 13 786 euros	3

- Toute personne divorcée demandant l'attribution d'une activité pour un ou plusieurs enfants mineurs pour lesquels elle verse une pension alimentaire se voit accorder une demi-part fiscale supplémentaire par enfant.
- Les agents actifs ou retraités qui ne fournissent par leur avis d'imposition 2015 se verront appliquer les tarifs de la tranche 3.
- Réduction accordée sur les mini séjours : 10 % sur le prix du séjour si vous avez un 2<sup>e</sup> enfant inscrit et 20 % à partir du 3<sup>e</sup> enfant et des suivants inscrits.

## Inscription

Toutes les activités et les bases de relais proposées sont organisées dans le cadre des activités régionales du CER SNCF de Paris-Nord et sont exclusivement réservées aux agents SNCF de la région de Paris-Nord, PS 25, à leurs ayants droit, aux retraités et au personnel du CER.

**Attention !** Le nombre de places est limité. Les dossiers d'inscription complets doivent parvenir au siège du CER avant la date limite d'inscription (le cachet de la poste ne fait pas foi ; pas de courrier interne).

Les fiches d'inscriptions pour la famille ou la jeunesse sont disponibles au CER de Paris-Nord dans les installations et sur le site [www.cerpno.com](http://www.cerpno.com). Elles doivent être adressées au CER SNCF de Paris-Nord ou ALSH et être obligatoirement accompagnées des photocopies de la carte SNCF de l'agent ou de l'enfant, de l'avis d'imposition 2015, du badge activités sociales et du paiement.

**Pour les activités jeunesse,** joindre un chèque de 15 € par séjour et par enfant, libellé à l'ordre du CER. Toute annulation doit être confirmée par écrit un mois avant la date du séjour. Après cette date, l'acompte de 15 € restera acquis au CER pour frais de dossier. Le solde du séjour devra nous parvenir avant le départ.

**Pour les activités famille/adultes,** sur certaines activités, les cheminots de moins de 30 ans ou ayant moins de 3 ans d'ancienneté à la SNCF, se verront appliquer la tranche 1 (T1). Un justificatif sera demandé (bulletin de salaire ou contrat de travail).



**Attention !** L'inscription n'est définitive qu'après la confirmation écrite du CER. Au cas où le nombre d'inscrits serait insuffisant, le CER se réserve le droit d'annuler le séjour.

## Critères d'attribution

Si le nombre d'inscrits à une activité est supérieur au nombre de places disponibles :

1. Nous refuserons tout d'abord les personnes ayant déjà participé à une activité similaire.
2. Ensuite, nous refuserons en fonction du nombre d'activités auxquelles vous avez participé pour l'année N et N-1.
3. Enfin si le nombre d'inscrits restant est encore supérieur au nombre de places disponibles, nous effectuons un tirage au sort.

## Remboursement

Le CER vous remboursera les sommes versées :

1. En cas de force majeure (maladie attestée par un certificat médical, accident, refus de congés...).
2. Si le CER vous a refusé sur l'activité demandée.

## Annulation

Le CER peut être amené à annuler une inscription ou une activité pour les raisons suivantes :

1. Nombre d'inscrits insuffisant pour réaliser l'activité.
2. Événements divers (climat, annulation par nos partenaires, risques divers...).

Dans tous ces cas, le CER pourra vous proposer une activité équivalente à une autre période ou effectuera le remboursement.



**Permanences du CER de Beauvais,  
de Crépy-en-Valois et de Roissy 2**  
Mardi 1<sup>er</sup> décembre de 11 à 17 h.

**ALSH du Bourget, de Chambly,  
de Mitry-Mory et de Nogent-sur-Oise**  
Mercredi 2 décembre de 11 à 17 h.

**Local DP de Compiègne, restaurant  
d'entreprise de Joncherolles,  
salle des OS du Landy**  
Jeudi 3 décembre de 11 à 17 h.

**Dépôt de traction d'Ermont**  
Mercredi 9 décembre de 11 à 17 h.

**Restaurant d'entreprise  
de Paris-Nord**  
Du lundi 7 au vendredi 11 décembre  
de 10 à 17 h.

**Salle d'hôtes, restaurant  
de Paris-Nord**  
Mercredi 16 décembre de 10 à 17 h  
(jouets d'office, spécial retardataires).