



p.11

Activités enfance/jeunesse

La jument verte

Destination le Jura pour tous les amoureux du cheval. Viens découvrir le milieu de l'équitation tout en t'amusant.



p.16

Activités adultes/familles

Restaurant le Train bleu et théâtre Traversière

Dîner au célèbre restaurant de la gare de Lyon suivi d'une pièce de théâtre.



p.20

Activités adultes/familles

Week-end baptême parapente

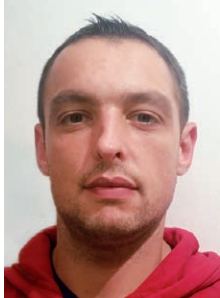
Les premiers pas pour découvrir les plaisirs du vol dans le massif Vosgien.

le courrier du CØR

Bulletin d'information des cheminots du CER SNCF Mobilités Paris-Nord • N° 26 • Novembre 2018

Activités sociales 1^{ER} SEMESTRE 2019





Édito

Cher-e-s collègues, Madame, Monsieur,

Alors que rien ne devait changer avec la loi de 2014 portant réforme ferroviaire, la direction et le gouvernement récidivent 4 ans plus tard avec une nouvelle réforme mettant en avant l'ouverture à la concurrence et le changement de statut des 3 Épic, les transformant en SA. Mais aussi, le changement des conditions sociales des cheminots, en embauchant dès 2020 des agents hors statut. Un projet alternatif économiquement viable a pourtant été remis, avant conflit, par une organisation syndicale, la CGT, pour garantir un service public de qualité au bénéfice des usagers tout en respectant le droit général et les conditions de travail des cheminots.

À l'appel de l'ensemble des organisations syndicales, les cheminots se sont engagés dans un conflit de trois mois contre ce projet de loi dit « *pacte ferroviaire* » autour d'une plateforme revendicative unitaire, avec en point d'orgue, un service public de qualité et respectant les directives européennes des fameux paquets ferroviaires. Celle-ci à peine adoptée, la direction SNCF, avec l'aval bienveillant du gouvernement, s'empresse d'appliquer avant l'heure cette réforme néfaste pour le service public ferroviaire et les usagers (annonces durant tout l'été de fermetures de gares, de guichets, suppression de bouts de lignes entières, fermetures d'ateliers, comme par exemple celui du Matériel à Cerbère, de triages Fret, de guichets à Avignon, Austerlitz).

Nous ne pouvons rester dans une situation où la politique de l'entreprise prône la casse du service public au profit de la rentabilité. « *Économie* » est toujours le maître mot du président Pépy, à coup de réorganisation et d'augmentation de la productivité. Les effectifs fondent et les cheminots trinquent ! Le savoir faire et les repères disparaissent.

Toutes ces annonces ont bien sûr un impact sur l'emploi, avec des suppressions de postes qui ont des conséquences sur les conditions de travail et de vies des cheminots. Malgré tout, la bataille contre le « *pacte ferroviaire* » n'est pas terminée.

La mise en place effective de ce pacte est prévue pour janvier 2020. Il reste donc encore plus d'un an aux cheminots pour peser sur les différents aspects sociaux-économiques qu'il reste à écrire ! La CCN est en discussion, et il est nécessaire d'intimer au patronat ferroviaire que les salariés ont leur mot à dire concernant leurs futures conditions de travail, d'emploi et de vie !

Dans ce même temps, la direction accélère la transformation de certains métiers alors que le volet de la CCN concernant le contour des métiers est actuellement en négociation. Rappelons-nous que la négociation de la CCN se fait par différents volets négociés entre les organisations syndicales représentatives et l'UTP. Chaque thème (classification des métiers, temps de travail...) peut être renégocié à la fin du processus. Les cheminots, par la mobilisation, doivent continuer à peser afin d'imposer une CCN de haut niveau.



Le courrier du CER

185, rue du faubourg Saint-Denis 75010 Paris.
Tél. 01 53 20 66 36 / 212 033.
www.cerpno.com

Directeur de publication : Christophe Péchon.
Responsable de la communication : Carole Van Ballaer.
Conception et réalisation : Comtown Productions.
Impression : Rivet Presse Édition Limoges.
Crédits photos : DR à l'exception des pages 14 et 15 : banjee.net.
Photos non contractuelles.



La SNCF a engagé dans le même temps, et par le biais des ordonnances Macron, la mise en place de nouvelles instances représentatives du personnel uniques et éloignées des cheminots : les CSE (comité social et économique). Cette instance est étendue sur de nouveaux périmètres, calée sur les activités de l'entreprise, et non proche des salariés, comme expliqué dans la lettre des secrétaires de CE du mois dernier que vous avez reçue à domicile.

Le 11 octobre 2018, la justice a rendu sa décision. Les périmètres des futurs CSE sont déterminés, et ceux-ci vont encore avoir tendance à éloigner les cheminots les uns des autres.

Il vous faudra donc vous exprimer par le vote pour désigner vos futurs représentants du personnel.

Nouveauté : c'est un vote électronique. Il se déroulera tout au long de la semaine du 16 au 22 novembre 2018.

La préservation et la mutualisation des activités sociales, culturelles et sportives participent de la cohérence et du rassemblement de la maison cheminote. L'individualisme provoqué (recherché ?) par la séparation par activité n'a pour seul but que de profiter aux futurs exploitants business !

**Les effectifs
fondent
et les cheminots
trinquent !
Le savoir faire
et les repères
disparaissent.**

Ce n'est pas une fatalité. Les cheminots doivent dire non ! Il n'est pas envisageable d'accepter de négocier sur les propositions patronales alors que d'autres pistes sont possibles et viables économiquement, respectueuses des textes OSP (obligation de service public), Grenelle sur l'environnement et qualité, sans vendre le bien de la nation aux féroces appétits capitalistes ! Malgré l'incertitude qui règne autour des CSE, dont le résultat des élections professionnelles, les élus en responsabilités du CER SNCF Mobilités de Paris-Nord, ne pouvaient laisser les cheminots sans activités sociales.

C'est pourquoi, ces derniers ont décidé de vous proposer avec le concours des services AS, un tout nouveau catalogue d'activités sociales, culturelles et sportives de qualité pour le 1^{er} semestre 2019 !

Vous retrouverez en plus du catalogue papier envoyé à domicile, l'ensemble de nos propositions sur le site internet du CER ainsi que sur l'application mobile que je vous invite à télécharger dès à présent !

Bon courage à tous. On se bat pour ces droits et pour ceux de sa famille...

Sébastien Martinez,
président des activités sociales.

Nouveauté 2019

Bien conscient des situations familiales spécifiques à chaque agent, votre CER vous propose en 2019 la possibilité d'être accompagné d'une personne extérieure sur certaines activités.

Conditions :

- Extérieurs non acceptés pour les activités ayant lieu pendant les vacances scolaires.
- Un seul extérieur par agent.
- Si le nombre d'inscrits à l'activité choisie est supérieur au nombre de places disponibles, les dossiers avec extérieurs ne seront pas prioritaires.
- Tarif extérieur = Tarif non subventionné par le CER.
- Pour les activités comprenant le train, pas de prise en charge des billets par le CER.

CER IPNO Appli mobile

ACTUALITÉS MENUS RESTAURANTS

JOURNÉE À STRASBOURG AU MUSÉE DE NOTRE-DAME 11/10/2018

JOURNÉE MUSÉE GREVIN ET MUSÉE DU CHOCOLAT... 07/10/2018

SERIE CASABET - CHEZ MICHEL - LE JARDIN... 07/10/2018

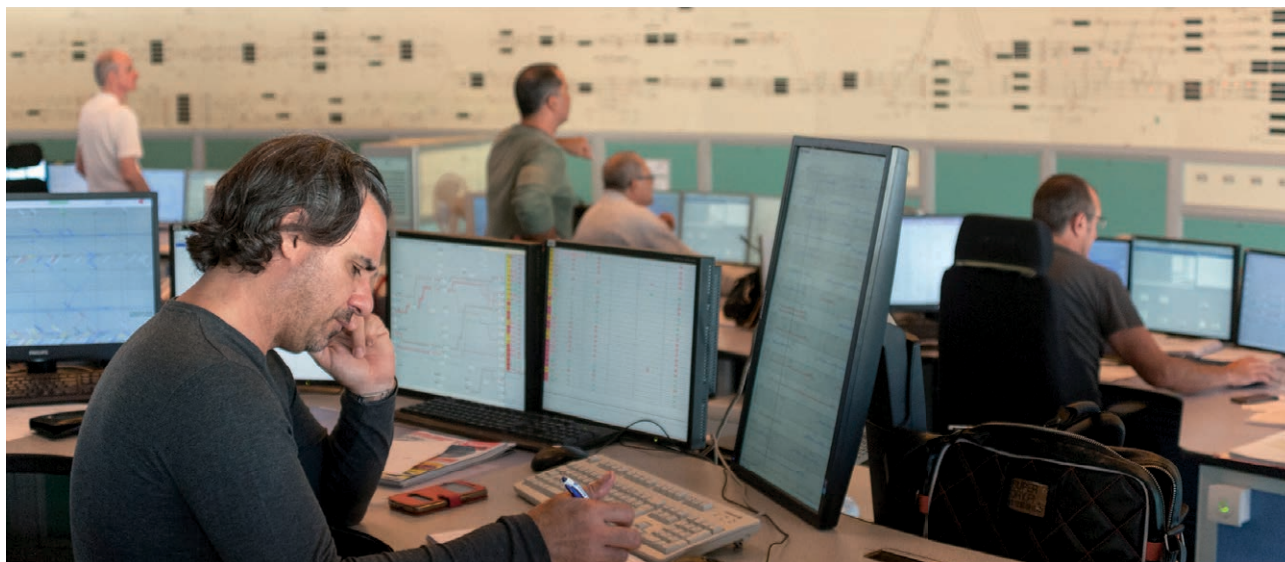
WEEK-END AU SEIN... SAINTE-MARIE LES SAL... 07/10/2018

JOURNÉE ATELIER CUISINE ET ÉDUCATION... 07/10/2018

Disponible sur App Store

DISPONIBLE SUR Google play

Une deuxième phase de l'expertise CCR : *Deep impact*



La commande centralisée du réseau (CCR), cette évolution technologique de l'exploitation du système ferroviaire se veut une « *amélioration de la sécurité* », mais les dessous de ces « *nouvelles technologies* » engendrent l'augmentation des périmètres de travail et la « *charge de travail* ».

Cette nouvelle phase de l'expertise, commanditée par les représentants du personnel au CE, révèle l'augmentation de la charge de travail dans toutes les phases de travail pour l'ensemble des agents « *Circulation* » et leurs encadrements. Elle affine les premiers résultats de l'expertise, issus des terrains de la CCR de Dijon et du poste commande à distance (PCD) de Toulouse et développe d'autres points tels que les conditions de travail et la charge de travail des encadrants.

En quoi le mode d'organisation en PCD fait-il évoluer le travail des opérationnels ?

Points relevés lors de la première expertise

- Les enjeux économiques et financiers du déploiement du programme CCR ;
- Les hypothèses sur les effets potentiels du déploiement de la modernisation de la gestion opérationnelle des circulations (MGOC) sur les métiers opérationnels ;

- Un premier focus sur la méthodologie de redécoupage des secteurs circulations dans les postes informatisés à grand rayon d'action ;
- Les effets de la CCR sur :
 - la gestion des circulations de manière générale ;
 - l'emploi et les pronostics d'évolutions futurs ;
 - les parcours professionnels ;
 - l'évolution des métiers ;
 - la sécurité ferroviaire ;
 - les conditions de travail des agents opérationnels.

Malgré de grosses difficultés imposées par l'entreprise pour l'obtention des documents concernant les conditions de travail et le dimensionnement des secteurs circulation, il ressort les questionnements suivants :

- En quoi le mode d'organisation en poste commande à distance fait-il évoluer le travail des opérationnels ?
- En quoi le nouveau mode d'organisation en commande centralisée du réseau vient-il transformer le travail d'encadrant ?

Le travail d'agent circulation est une activité qui demande une attention nécessitant une vigilance constante. Elle est soumise à une charge variable, sous pression temporelle qui résulte pour une part de la régularité et la sécurité.

Cette activité présente des évolutions similaires entre PCD et CCR :

- la virtualisation de l'activité,
- l'élargissement important des secteurs circulation,
- le contrôle quasi continu,
- l'automatisation grandissante qui augmente la proportion du temps à surveiller les flux et installations,
- la logique de concentration de postes opérateurs.

La concentration des postes opérateurs facilite la mutualisation des moyens de renforts et d'entraide mais crée un environnement sonore qui peut nuire à la concentration des agents lorsque l'aménagement des espaces de travail n'est pas adapté en conséquence.

L'évolution des métiers entraîne une modification du cadre de travail et impacte l'exercice du métier d'encadrant.

Le rapprochement géographique avec leurs agents en est une composante.

En quoi le nouveau mode d'organisation en CCR vient-il transformer le travail d'encadrants ?

Il permet de :

- Limiter les déplacements ;
- Fournir un support au management de la sécurité.

Mais il offre de véritables moyens de formation pour permettre aux encadrants d'acquérir une bonne technicité.

Cette proximité peut renforcer les interruptions du travail d'encadrement, source de pénibilité supplémentaire et d'une perception plus négative d'une charge de travail importante.

Cette nouvelle technologie est une autre composante de ces nouvelles conditions d'exercice :

- Elle permet une traçabilité supplémentaire de l'activité qui nécessite des temps de traitement plus longs qui pourraient être compensés par un management de la sécurité moins appuyé sur des contrôles *a posteriori* ;
- Elle s'accompagne d'une recomposition des équipes avec un taux plus important de nouveaux embauchés, plus qualifiés et dont la formation, l'accompagnement et la montée en compétences impliquent un investissement supplémentaire.



En conclusion

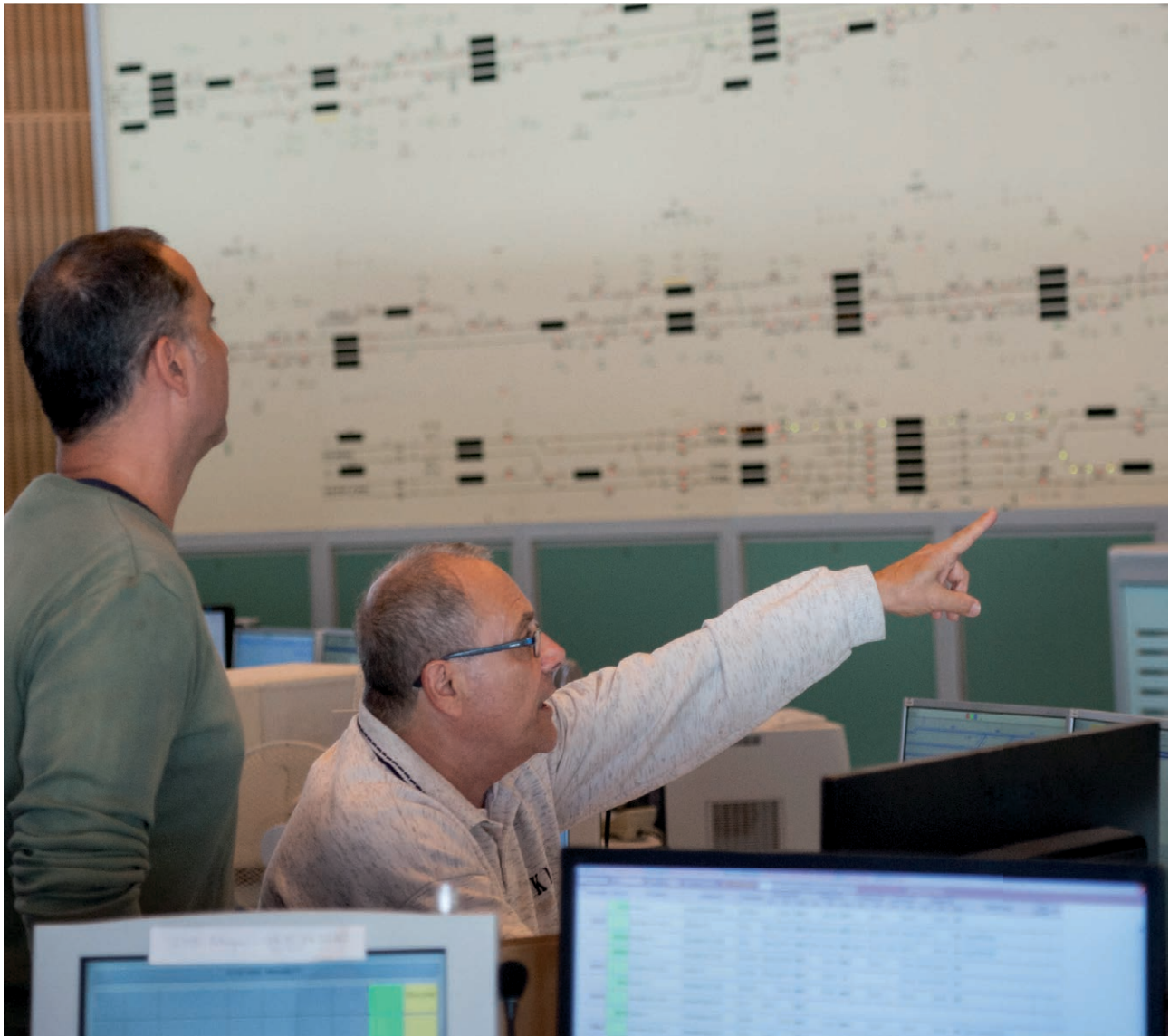
Le déploiement du programme CCR par la Direction est, à l'évidence, en lien avec le conflit en cours dans l'entreprise. Nous avons ici l'exemple parfait d'un choix d'exploitation orienté exclusivement sur le réseau dit structurant (LGV, grandes lignes TGV, Intercités...), porté par un pseudo modernisme (rénovation-modernisation des postes de circulation les plus anciens) mais, en réalité, avec un objectif et des contraintes financières étroitement liés à la productivité (suppression-fusion de postes donc d'emplois d'agents circulation) et excluant tout le reste du réseau (lignes UIC 7 à 9, injustement appelées petites lignes).

Le programme CCR, en l'état, constitue une entrave réelle à l'aménagement du territoire et à l'équité d'accès au transport ferroviaire.

Le programme CCR, en l'état, constitue une entrave réelle à l'aménagement du territoire et à l'équité d'accès au transport ferroviaire.

C'est également pour ces raisons que les organisations syndicales représentatives des agents du métier Circulation ont lutté unitairement ces derniers mois afin de combattre une nouvelle réforme ferroviaire, laquelle ne résoudra rien des problèmes de production actuels, et encore moins le maintien et l'amélioration des lignes de proximité qui répondent pourtant au besoin des usagers et des chargeurs.

**Vos élus
du CE Circulation.**



Notre outil de formation



L'état général actuel du dispositif et de l'outil de formation à Maintenance et Travaux conduit la direction à réformer le système. Les réunions mensuelles du CE Maintenance et Travaux (CE M&T) et, surtout, les travaux de sa commission emploi-formation permettent d'avoir un suivi de l'état d'avancement de cette réforme.

Comme souvent, l'entreprise réfléchit à ce projet sous l'angle du coût financier de la formation, dont il faudrait diminuer les dépenses. Ce dogme amène l'entreprise à réduire le nombre de centres de formation, à raccourcir la durée de formation et à positionner le département formation comme un fournisseur des établissements. Établissements qui pourraient choisir entre les formations du secteur privé ou nos centres de formation.

La formation doit être considérée comme un investissement qui bénéficie :

- À l'entreprise : afin de fournir une production de qualité profitable aux usagers et qui répond aux besoins de la nation ;
- Aux cheminot-e-s : être formé-e permet d'assurer son métier dans de bonnes conditions de travail et de sécurité.

De plus, la formation est valorisante et émancipatrice, tant sur un plan professionnel que sur un plan personnel.

**La formation
professionnelle
est source
de progrès
social...**

Elle concourt à la promotion interne puisqu'elle est fortement intégrée dans nos parcours professionnels.

Il y a donc nécessité à réouvrir les centres de formation SNCF en proximité sans que ce soit un obstacle aux projets d'investissement dans trois grands centres de formation. Il y a donc nécessité à valoriser le métier de formateur cheminot et la qualité de l'enseignement.

Incontestablement, le dispositif actuel étant saturé, il convient de le développer au sein de SNCF Réseau. La formation professionnelle est source de progrès social qui, elle-même, est moteur du développement économique basé sur l'emploi et l'amélioration des conditions de travail.

Nous vous tiendrons informés de l'avancement de cette restructuration dès que le CE en sera informé.

Jean-François Sochard,
secrétaire du CE Maintenance et Travaux.

Activités enfance/jeunesse

Retrouvez toutes les informations, ainsi que les formulaires d'inscription à télécharger, sur www.cerpno.com
ATTENTION ! Les activités annoncées sont susceptibles d'être modifiées. Le nombre de places est limité.
N'hésitez pas à consulter régulièrement notre site internet.

HIVER 2019

À CHACUN SA NEIGE 7-9 ANS

Du dimanche 17 au samedi 23 février (zone B)
Du dimanche 24 février au samedi 2 mars (zone C)

La Chapelle-d'Abondance
Haute-Savoie (1 000 m / 2 433 m).

Transport : SNCF jusqu'à Thonon puis autocar.
Hébergement : chambres de 4 à 6 lits avec sanitaires.
Partenaire : LPM.

Située à mi-chemin entre le Mont-Blanc et le Lac Léman, la Chapelle se niche dans la paume de la montagne entre forêts et sommets.

Deux formules de séjour sont proposées aux enfants en fonction de leurs goûts et leurs envies (à préciser à l'inscription).



SKI ET CHIENS

Séjour spécialement conçu pour les enfants qui veulent découvrir les joies de la neige sans forcément pratiquer le ski alpin tous les jours.

Au programme :

- **Ski alpin :** 2 séances de 2 heures de cours avec l'ESF pour acquérir les bases ou se perfectionner.
- **Chiens de traîneau :** 2 séances afin de connaître les chiens polaires : mise en contact de la meute, initiation à la conduite d'un attelage, randonnée.
- **Construction d'igloos :** à la manière des Inuits, les enfants apprendront à construire de véritables igloos selon les méthodes traditionnelles !

SKI EN DOUCEUR

Séjour spécialement prévu pour les enfants qui souhaitent s'adonner aux joies de la neige et du ski alpin avec un programme évolutif qui tient compte du rythme de chacun.

Ski alpin : activité reine de ce séjour, le ski sera pratiqué à un rythme adapté. Les enfants pourront skier 4 demi-journées, dont 4 séances de 2 heures de cours avec l'ESF. Bien sûr, en fin de séjour, ils auront l'occasion de valider leurs progrès lors du passage des étoiles !

Ces formules seront complétées par de nombreuses activités pour vivre la neige version ludique.

Tarif suivant le quotient familial

T1 : 210 € ; T2 : 294 € ; T3 : 462 €

(coût réel : 840 €).

Date limite d'inscription : le 9 janvier 2019.



PRINTEMPS 2019

MON PREMIER SAFARI 7-12 ANS

Du lundi 15 au vendredi 19 avril (zone B)

Du lundi 22 au vendredi 26 avril (zone C)



Transport : SNCF jusqu'à Nantes puis bus jusqu'au centre.

Hébergement : chambres de 4 à 6 lits à Gétigné (44190).

Partenaire : LPM.

Place à l'aventure grandeur nature en Loire-Atlantique. Durant ce séjour, les enfants iront à la rencontre du monde des animaux réels et imaginaires.

Au programme :

- **Une journée de dépaysement au parc Planète Sauvage.**

Une expédition en territoire animal à la rencontre de plus de 150 espèces d'animaux. Ce parc est composé de 4 univers : Piste safari, Cité marine, Parc jungle et Chemin de brousse.

- **Visite du Zoo de La Boissière-du-Doré** : voyage au cœur d'un écrin de verdure à la rencontre des animaux : félins, primates, reptiles, oiseaux exotiques et rapaces... Le zoo dispose également d'une aire de jeux et d'une mini-ferme.

- **Nantes et « Les machines de l'île »**, où de curieuses machines sont venues peupler l'île de Nantes. Après le grand éléphant, c'est au tour de toutes sortes d'embarcations incroyables, à la croisée des mondes inventés de Jules Vernes et de l'univers mécanique de Léonard de Vinci, de prendre vie sous les yeux du public.



Sans oublier, tout au long de la semaine, des grands jeux et des veillées organisés par l'équipe d'animation.

Tarif suivant le quotient familial

T1 : 145 € ; T2 : 203 € ; T3 : 319 €

(coût réel : 580 €).

Date limite d'inscription : le 13 mars 2019.

FERME PÉDAGOGIQUE 4-6 ANS

Du mardi 23 au vendredi 26 avril (zone C)

Ferme d'Écancourt

Cour du Mûrier

95280 Jouy-le-Moutier.

Transport : rendez-vous sur place directement.

Hébergement : chambres de 4 à 7 lits avec sanitaires sur le palier. Prévoir un sac de couchage.



À la lisière des bois de l'Hautail, La ferme d'Écancourt, association d'éducation à l'environnement, est un trait d'union entre la ville et la campagne. Elle se compose d'une ferme et d'un jardin pédagogiques, d'un centre d'initiation à la nature et à l'environnement et d'un gîte. Elle propose de nombreuses animations autour de trois thématiques : le monde agricole, l'écologie et le développement durable.

Lors de ce séjour, les enfants apprendront à soigner et nourrir les animaux de la ferme (chèvres, ânes, brebis, lapins...). Ils feront des activités ludiques autour du potager, de la traite des brebis, de la fabrication du fromage et du pain, du travail de la laine...



Tarif suivant le quotient familial

T1 : 84 € ; T2 : 118 € ; T3 : 185 €

(coût réel : 336 €).

Date limite d'inscription : le 13 mars 2019.

ÉTÉ-JUILLET 2019



CHOISIS TA COLO 6-11 ANS

Du dimanche 7 au dimanche 14 Juillet

Biabaux dans le Lubéron.

Transport : SNCF jusqu'à Marseille puis bus jusqu'au centre.

Hébergement : chambres de 3 à 6 lits.

Partenaire : LPM.

Biabaux se situe près de Forcalquier, au cœur du Lubéron, sur la commune de Saint-Michel-l'Observatoire. Le centre est implanté en pleine nature dans un domaine de 4 hectares.

Chaque enfant choisira une thématique qui sera le fil conducteur de son séjour (à préciser à l'inscription).



3 thématiques au choix :

- **Mon premier spectacle**

Nous créerons un spectacle de A à Z qui sera présenté devant un vrai public constitué de l'ensemble de la colo. Costumés et maquillés, nous monterons sur scène pour présenter les numéros que nous aurons préparés tout au long de la semaine : danse, chant, éveil théâtral, cirque, magie... en avant les artistes !

Une vidéo du spectacle sera disponible pour les parents.

- **P'tits Chefs**

Nos petits apprentis cuistots mettront la main à la pâte pour réaliser chaque jour leurs goûters préférés : du bon gâteau au yaourt aux pâtisseries les plus originales, les enfants repartiront avec toutes les recettes créées. Et le cuisinier leur ouvrira exceptionnellement les portes de sa cuisine pour leur faire découvrir son métier.



- **Copains des bois**

La nature regorge de trésors qui ne cessent d'intriguer nos petits rosbins. Accompagnés d'un guide naturaliste, ils iront découvrir la vie des petites bêtes et constitueront leur premier herbier grâce à la richesse de la campagne qui nous entoure. La semaine sera rythmée par la construction de leur cabane dans les bois, qui pourra devenir leur terrain de jeux au gré de leur imagination...

En plus de cette thématique dominante, l'enfant aura accès à toutes les autres activités possibles sur place tout au long de son séjour :

- **Baignades** dans les 2 piscines du centre.
- **Balades à poney** : en permanence sur place, les enfants peuvent les caresser, les brosser et faire des balades dans le parc.
- **Vélos bi-cross.**
- **Et aussi** : mini-ferme sur place (poules, lapins), cuisine, cabanes, activités manuelles ou artistiques, grands jeux, ateliers nature...

Tarif suivant le quotient familial

T1 : 163 € ; T2 : 227 € ; T3 : 357 €

(coût réel : 650 €).

Date limite d'inscription : le 17 mai 2019.



LA JUMENT VERTE 6-14 ANS



Du vendredi 19 au vendredi 26 juillet

**Centre équestre La Jument Verte
Courlans dans le Jura.**

Transport : SNCF jusqu'à Lons-le-Saunier
+ bus jusqu'au centre.

Hébergement : chambres de 4 à 8 lits.

Partenaire : ODCVL.

**Deux formules de séjour seront proposées aux enfants
en fonction de leur niveau et de leur envie (à préciser
à l'inscription).**

100 % DÉCOUVERTE 6-11 ANS

Entre stage d'équitation et vacances en pleine nature, nous souhaitons la bienvenue à tous les amoureux des chevaux ! Un séjour pour débiter l'équitation dans un centre équestre d'exception, tout en profitant d'autres activités. Toi qui veux apprendre à monter un poney tout en t'amusant, c'est la colo qu'il te faut !

Un stage équitation de 5 jours

- L'enseignement est dispensé par un professionnel diplômé d'État et des animateurs qualifiés.
- Tu apprivoises ta monture, tu la soignes, et tu la montes bien sûr.
- Toutes les activités équestres seront abordées : dressage, attelage, voltige, promenade en forêt, hippologie...



Et toutes les activités et découvertes de la vie en colo !

- Une journée dans le Haut-Jura : visite du musée polaire et randonnée à la Cascade du Hérisson.
- Une journée randonnée et visite de la maison de la Vache Qui Rit, au départ du centre !
- Une nuit en bivouac avec ton cheval (si le temps le permet).
- Grands jeux et sports collectifs, soirées et veillées.
- Baignades dans la piscine extérieure du centre...



100 % CAVALIERS 6-11 ANS OU 12-14 ANS

Immersion totale dans le milieu professionnel de l'équitation, La Jument Verte t'ouvre ses portes pour un stage exceptionnel ! Ce sont 10 séances d'équitation et d'activités avec ton cheval ou ton poney qui sont prévues. Toutes les activités équestres seront abordées : dressage, attelage, voltige, promenade en forêt, hippologie... L'enseignement est dispensé par un professionnel diplômé d'État et des animateurs qualifiés.

Possibilité de passer son galop de 1 à 4

Tu pourras partager ta passion du cheval avec tous tes amis et les passionnés qui encadrent ton séjour. La Jument Verte, c'est avant tout un contact direct avec les animaux, la vie en campagne au rythme des chevaux : des balades en pleine nature et même un bivouac en forêt, pour dormir avec son cheval sous les étoiles ! Et enfin, à volonté :

- Révisions des galops avec l'équipe pour les volontaires.
- Activités manuelles.
- Baignades dans la piscine extérieure du centre.
- Grands jeux collectifs.
- Veillées animées par l'équipe, soirée au coin du feu...

Tarif suivant le quotient familial

- 100 % CAVALIERS

T1 : 164 € ; T2 : 230 € ; T3 : 360 €

(coût réel : 655 €).

- 100 % DÉCOUVERTE

T1 : 139 € ; T2 : 194 € ; T3 : 305 €

(coût réel : 555 €).

Date limite d'inscription : le 17 mai 2019.

INITIATION PONEYS 4-6 ANS

Du lundi 22 au mercredi 24 juillet

Poney Club La Musarde
261, Grande Rue
60490 Margny-sur-Matz.



Transport : rendez-vous sur place directement.

Hébergement : 15 lits répartis sur 4 chambres.

Les plaisirs de l'équitation tout en s'amusant !

Un petit séjour pour une première colo qui fera vivre à chacun une expérience inoubliable ! Pendant 3 jours, les enfants découvriront l'équitation en toute sécurité et de manière ludique. Ils seront hébergés en gîte équestre dans un cadre familial, situé dans la vallée de Matz. Une promenade en attelage leur sera proposée. Des activités nature et de détente, des jeux de plein air, des petites veillées seront également au programme. Les doudous sont évidemment les bienvenus.

Tarif selon le quotient familial

T1 : 48 € ; T2 : 66 € ; T3 : 104 €

(coût réel : 189 €).

Date limite d'inscription : le 17 mai 2019.



ÉTÉ-AOÛT 2019

QUAD ET MINI-MOTO 7-12 ANS

Du lundi 19 au vendredi 23 août

Centre Les Bruyères
89380 Appoigny

Transport : TER Laroche Migennes + navette.

Hébergement : chambres de 4 lits avec sanitaires.

Partenaire : Poneys 4 saisons.



Longeant la pinède et un vaste domaine forestier de feuillus et résineux, le centre des Bruyères accueille les enfants sur une propriété de 5 hectares.

Quad et moto :

Une séance de 1 h 30 par jour, 5 séances par semaine, le matin ou l'après-midi. Cette activité permet aux enfants de s'initier au Code de la route, à l'équilibre, de se sensibiliser avec la mécanique et aux moteurs à quatre temps (petit entretien).

- Quad et moto.
- Entretien petite mécanique.
- Programmes évolutifs avec modification des parcours permettant aux enfants de progresser.
- Terrains de cross sur le centre.

Activités signature du centre :

- Piscine couverte, et chauffée !
- Parcours d'accrobranche.
- Minigolf, billard.

Et bien d'autres activités organisées par nos chouettes équipes d'animation ! Bonne ambiance assurée lors des grands jeux, feux de camps, promenades, veillées, jeux sportifs, travaux manuels, et plein d'autres surprises à découvrir lors du séjour !

Tarif suivant le quotient familial

T1 : 123 € ; T2 : 173 € ; T3 : 272 €

(coût réel : 495 €).

Date limite d'inscription : le 14 juin 2019.



LES P'TITS FILOUS NORMANDS 4-9 ANS

Du lundi 26 au jeudi 29 août

Le Manoir d'Argueil
2, route des Vallons
76780 Argueil.



Transport : SNCF Rouen + bus.

Hébergement : chambres de 4 à 6 lits avec sanitaires.

Partenaire : ODCVL.

Au cœur d'un parc arboré de 9 hectares entièrement clos, le Manoir d'Argueil offre un cadre exceptionnel. Entre plages et bocages, les enfants découvriront les richesses culturelles et naturelles normandes. Le Manoir vous révèle également sa mini-ferme, son manège d'équitation. Les enfants vivront une aventure unique, mêlée de découvertes, de mystères, de trésors et de rencontres inattendues au manoir des aventuriers.

Tarif suivant le quotient familial

T1 : 79 € ; T2 : 110 € ; T3 : 173 €

(coût réel : 315 €).

Date limite d'inscription : le 14 juin 2019.



En prévision pour le 2^e semestre 2019

VACANCES DE LA TOUSSAINT



SÉJOUR LINGUISTIQUE EN ESPAGNE 13/17 ANS



SÉJOUR LINGUISTIQUE EN ANGLETERRE 12/14 ANS



SÉJOUR DANS LES VOSGES « CURIEUX DE NATURE » 4/9 ANS



SÉJOUR MULTI-ACTIVITÉS 7/12 ANS

Vos installations

Les Activités Sociales et Culturelles de votre CER, ce sont aussi des installations de proximité réparties sur l'ensemble de la région.

5 bibliothèques (Moulin-Neuf, Landy, Nogent, Le Bourget, Paris Nord)

Plus de 20 000 prêts par an,
plus de 5 000 lecteurs.



MOULIN-NEUF

Chemin des Ateliers
60230 Chambly.
01 34 70 76 16.
bibchambly@cerpno.com



LANDY

149, rue du Landy
93210 La Plaine Saint-Denis.
01 48 09 93 64 / SNCF : 214 090.
biblandy@cerpno.com



NOGENT

2, rue Bogaert
60180 Nogent-sur-Oise.
03 44 55 14 89.
bibnogent@cerpno.com



LE BOURGET

2, rue Pierre Semard
93700 Drancy.
01 48 31 99 92.
bibbourget@cerpno.com



PARIS NORD

112, rue de Maubeuge
75010 Paris.
01 45 26 35 68 / SNCF : 212 256.
bibpno@cerpno.com

2 salles de musculation (Nogent, Fillettes)

Plus de 200 adhérents.



NOGENT

Rue Jean Baudez
60180 Nogent-sur-Oise.
03 44 55 04 86.
clshnogent@cerpno.com



FILLETES

54, rue Charles Hermite
75018 Paris.
01 58 20 06 23.
fillettes@cerpno.com



4 restaurants (Moulin-Neuf, Joncherolles, Le Landy, Paris Nord)

C'est plus de **150 000 repas servis par an** sur l'ensemble des restaurants du CER.



MOULIN-NEUF

Chemin des Ateliers
60230 Chambly.
01 34 70 50 63.
restaurant-moulin-neuf@cerpno.com



JONCHEROLLES

Rue Marcel Sembat
93430 Villetaneuse.
01 48 22 82 64 / SNCF : 219 403.
restaurant-joncherolles@cerpno.com



LE LANDY

148, rue du Landy
93210 la Plaine Saint-Denis.
01 48 09 26 63.
restaurant-landy@cerpno.com



PARIS NORD

112, rue de Maubeuge
75010 Paris.
01 42 85 82 16.
restaurant-paris-nord@cerpno.com

4 accueils de loisirs sans hébergement (Nogent, Mitry, Le Bourget, Moulin-Neuf)

Près de **350 enfants inscrits dans nos ALSH** qui les accueillent tous les mercredis et pendant les vacances scolaires.



NOGENT

Rue Jean Baudes
60180 Nogent-sur-Oise.
03 44 55 04 86.
clshnogent@cerpno.com

MITRY

12, place Bellevue
77290 Mitry-Mory.
01 64 27 36 96.
clshmitry@cerpno.com



LE BOURGET

2, rue Pierre Semard
93700 Drancy.
01 48 32 08 25.
clshbourget@cerpno.com

MOULIN-NEUF

Chemin des Ateliers
60230 Chambly.
01 30 34 90 76.
clshchambly@cerpno.com



Activités adultes/familles

Retrouvez toutes les informations, ainsi que les formulaires d'inscription à télécharger, sur www.cerpno.com
ATTENTION ! Les activités annoncées sont susceptibles d'être modifiées. Le nombre de places est limité.
N'hésitez pas à consulter régulièrement notre site internet.

JANVIER 2019

RESTAURANT LE TRAIN BLEU ET THÉÂTRE TRAVERSIÈRE

Vendredi 18 janvier



Le CER vous propose une soirée au célèbre restaurant de la gare de Lyon « *Le Train bleu* » inauguré en 1901, dans lequel les plus grands peintres de l'époque ont contribué au cadre magnifique de ce « *buffet* ». Le dîner sera suivi de la représentation de la pièce *Ruy Blas* jouée au théâtre Traversière.

Le théâtre Traversière fait partie du patrimoine cheminot depuis 90 ans.

Il est géré depuis fin 2017 par l'association Théâtre Traversière sous l'égide de 9 CE SNCF partenaires (PNO, PSE, PRG, PSL, PE, Fret, Réseau IDF, M&T, Circulation). Au travers de ce théâtre, c'est la culture pour tous qui est défendue par ces CE.

Au programme :

- De 18 h 30 à 20 h : dîner.
- À 20 h 30 : représentation.

Tarif : 35 € (coût réel : 85 €).

Tarif extérieur : 85 €.

Date limite d'inscription : le 14 décembre 2018.



WEEK-END SKI

Samedi 19 et dimanche 20 janvier

Samedi 26 et dimanche 27 janvier

- 30 ans
- 3 ans
à la SNCF
= T1



Parce qu'ils sont devenus incontournables, votre CER continue, cette année encore, de vous organiser les week-ends de ski à Pralognan-la-Vanoise.

Prestations :

- Navette aller : de la gare de Moutiers vers l'hébergement au chalet.
- Location de matériel (préciser taille et peinture à l'inscription).
- Forfait remontées mécaniques.
- Pension complète avec possibilité de paniers repas.
- Hébergement (chambres communes de 4 à 8 personnes).

Arrivée le vendredi à partir de 22 h.

Billets de train + navette retour non compris.



Tarif suivant le quotient familial

T1 : 80 € ; T2 : 104 € ; T3 : 120 €

(coût réel : 160 €).

Tarif extérieur : 160 € (transport non compris).

Date limite d'inscription : le 3 janvier 2019.



FÉVRIER 2019

- 30 ans
- 3 ans
à la SNCF
= T1

THALASSO À SAINT-MALO

Samedi 2 et dimanche 3 février

Après le succès de 2018, repartez pour un week-end de détente à Saint-Malo. Profitez des bienfaits de la thalassothérapie à quelques pas de la célèbre station balnéaire bretonne et sa cité corsaire.



Prestations :

- Transport aller/retour en train.
- Soins thalasso le samedi après-midi et dimanche matin (3 soins individuels + 2 collectifs).
- Dîner du samedi soir au restaurant La Verrière.
- Hébergement au Grand Hôtel des Thermes 5* (accès aux chambres à partir de 15 h).
- Petit déjeuner du dimanche matin.
- En accès libre : salle de musculation, piscine d'eau de mer, sauna et hammam, parcours aquatique.

Tarif suivant le quotient familial

T1 : 150 € ; T2 : 195 € ; T3 : 225 €

(coût réel : 300 €).

Supplément chambre individuelle : **75 €**.

Offre réservée aux adultes.

Tarif extérieur : 300 € (transport non compris).

Date limite d'inscription : le 2 janvier 2019.

SEMAINE SKI AU CHALET PIERRE SEMARD

Du samedi 2 au samedi 9 février

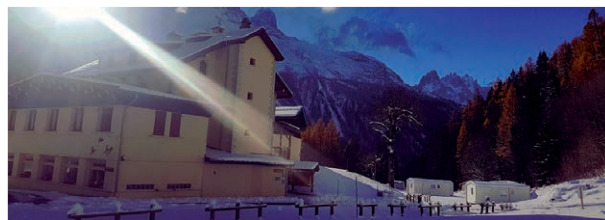
- 30 ans
- 3 ans
à la SNCF
= T1

Situé dans la vallée de Chamonix, le Chalet Pierre Semard est implanté sur une propriété de 4 hectares. À 1 350 mètres d'altitude, il vous accueille face à la chaîne du Mont-Blanc. Avec ses 4 domaines accessibles et ses centaines de kilomètres de pistes tous niveaux, c'est un régal pour tous les skieurs. Toutes les pratiques de montagne vous attendent, du débutant à l'expert, il y en a pour tous les âges et tous les niveaux.

Prestations :

- Transport aller/retour en train.
- Pension complète.
- Hébergement.
- Forfait remontées mécaniques.

Ne comprend pas la location du matériel, à voir sur place.



Tarif suivant le quotient familial

T1 : 195 € ; T2 : 250 € ; T3 : 290 €

Moins de 12 ans : gratuit.

(coût réel : 550 €).

Tarif extérieur : 550 € (transport non compris).

Date limite d'inscription : le 12 décembre 2018.

SOIRÉE SAINT-VALENTIN DÎNER CROISIÈRE SUR LES BATEAUX PARISIENS

Jeudi 14 février

À l'occasion de la Saint-Valentin, entrez dans le secret du Paris des lumières à bord d'un bateau entièrement vitré. Vous profiterez d'un repas gastronomique tout en découvrant Paris au rythme des flots.

Tarif : 60 € (coût réel : 150 €).

Date limite d'inscription : le 10 janvier 2019.

CARNAVAL DE NICE

Du vendredi 22 au dimanche 24 février

NOUVEAU



- 30 ans
- 3 ans
à la SNCF
= T1

C'est l'une des nouveautés 2019, le carnaval de Nice et sa célèbre bataille de fleurs. Partez découvrir Nice comme vous ne l'avez jamais vue à travers ses parades et ses défilés multicolores. Cette année, c'est au tour du « Roi du cinéma » d'être au centre de cet événement. Venez vibrer au rythme du cinéma avec cette nouvelle édition du carnaval de Nice !

Prestations :

- Transport aller-retour en train.
- Hébergement 2 nuits dans le centre ville avec petit-déjeuner buffet.
- 2 dîners + 1 déjeuner.
- Billets pour la bataille de fleurs et le corso carnavalesque illuminé.

Tarifs suivant le quotient familial

Adultes : T1 : 115 € ; T2 : 150 € ; T3 : 173 €

3-11 ans : T1 : 81 € ; T2 : 115 € ; T3 : 138 €

Moins de 3 ans : 50 €.

(coût réel : 230 €).

Date limite d'inscription : le 4 janvier 2019.

MARS 2019

SPECTACLE HOLIDAY ON ICE 

Palais des Sports
dimanche 3 mars à 14 h.



Cette année, Holiday on Ice fête ses 75 ans ! Pour fêter cet anniversaire, il revient en France avec le spectacle le plus ambitieux jamais créé. Le public découvrira toute l'histoire d'Holiday On Ice, de ses débuts à sa consécration. Un incroyable voyage dans le passé, le présent et le futur de cette production culte ! Mise en scène spectaculaire, costumes époustouffants et plus de 40 artistes de renommée internationale vous émerveilleront pendant 2 heures de spectacle.

Tarif : 30 €.
Moins de 12 ans : 15 €.
(coût réel : 49 €).
Date limite d'inscription : le 28 décembre 2018.

JOURNÉE INTERNATIONALE DE LUTTES POUR LES DROITS DES FEMMES 

Du lundi 4 au vendredi 8 mars

Cette journée internationale met en avant la lutte pour les droits des femmes et notamment pour la réduction des inégalités. Le CER et ses élus s'associent tous les ans à cette journée revendicative. Toutes les cheminotes rattachées au CER SNCF Mobilités Paris Nord recevront en début d'année une invitation, avec coupon-réponse, à venir débattre et partager un moment convivial autour d'un buffet.

SOIRÉE GAMING 

Samedi 16 mars

Seul ou en groupe, autonome ou guidé, entrez dans 200 m² dédié au meilleur de la réalité virtuelle. Bien plus qu'un lieu de technologie de pointe, MindOut est la première salle d'arcade dédiée à la réalité virtuelle à Paris.

Au programme :
Session découverte de la réalité virtuelle durant 2 heures (de 20 h à 22 h).
Privatisation complète de l'espace :
• 6 à 8 stations connectées sur une expérience multijoueur (paintball VR, dodge ball VR, Serious Sam, tir dans un univers de farwest/cowboys...).

- 2 à 4 stations avec différentes expériences individuelles (escalade, Google Earth VR, tir à l'arc...).
- 4 stations assises dédiées à de la course automobile.

Offre réservée aux personnes de plus de 14 ans.

Tarif : 25 € (coût réel : 50 €).

Tarif extérieur : 50 €

Période d'inscription : du 10 décembre 2018 au 15 février 2019.



SEMAINE DE SKI AU CHALET PIERRE SEMARD

Du samedi 16 au samedi 23 mars



Même prestation et même tarif que la semaine du mois de février (page 17).

Date limite d'inscription : le 11 janvier 2019.

SEJOUR À CUBA 9 JOURS / 7 NUITS

Du mercredi 20 au jeudi 28 mars

Âge minimum : 12 ans au moment du départ.



Devant l'immense succès rencontré par ce séjour, le CER vous propose une nouvelle semaine pour visiter cette perle des Caraïbes.

- 1^{ER} JOUR :** ORLY - LA HAVANE
- 2^E JOUR :** VIÑALES
- 3^E JOUR :** LA HAVANE
- 4^E JOUR :** LA HAVANE - ZAPATA - CIENFUEGOS - HANABANILLA
- 5^E JOUR :** HANABANILLA - TRINIDAD - HANABANILLA
- 6^E JOUR :** RIO NEGRO - SANTA CLARA - VARADERO
- 7^E JOUR :** VARADERO
- 8^E JOUR :** VARADERO - LA HAVANE - PARIS
- 9^E JOUR :** ORLY



Pour plus de précisions sur le programme, vous pouvez consulter le *Courrier du CER* n° 24 sur www.cerpno.com ou contacter le service activités sociales.



Tarif suivant le quotient familial

T1 : 550 € ; T2 : 770 € ; T3 : 925 €

(supplément chambre individuelle : 170 €).

(coût réel : 1 789 € par personne).

Tarif extérieur : 1 789 €.

Date limite d'inscription : le 21 décembre 2018.

Possibilité de payer en 5 fois par chèque pour ce séjour

(tous les chèques doivent être remis à l'inscription).

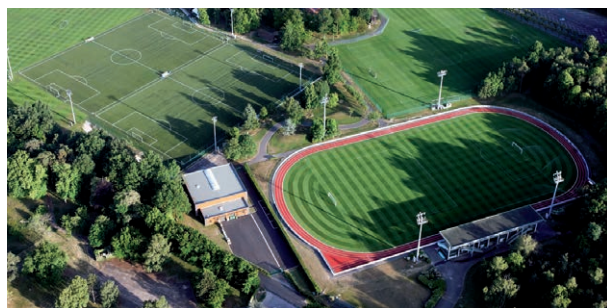
1 Fournir copie du passeport en cours de validité à l'inscription.

VISITE DU CENTRE NATIONAL DE FOOTBALL DE CLAIREFONTAINE

Dimanche 31 mars



Situé à Clairefontaine, au cœur du parc naturel régional de la Haute Vallée de Chevreuse, le centre est le siège historique de l'équipe de France de football. Il est doté de neuf terrains, d'une piste d'athlétisme et d'un gymnase. Il s'agit d'un carrefour technique du football. C'est aussi le lieu d'entraînement des équipes tricolores masculine et féminine de football.



Au programme :

- Visite des installations du CNF de Clairefontaine et de la résidence de l'équipe de France.
- Déjeuner sur place au self-service.

Tarif : 8 € (coût réel : 17 €).

Tarif extérieur : 17 €.

Période d'inscription : du 28 décembre 2018 au 28 février 2019.

AVRIL 2019



JOURNÉE OUVERTURE DU PARC ASTÉRIX

Samedi 6 avril

Cette année, à l'occasion de l'ouverture de la saison 2019 au Parc Astérix, le CER vous organise une journée familiale chez les Gaulois. Vous avez envie de vous amuser le temps d'une journée ? Des parents aux enfants, le Parc Astérix mettra tout le monde d'accord, grâce à des activités ludiques pour toute la famille. Détente et plaisir garantis !

Prestations :

- Transport aller/retour en autocar depuis la gare du Nord.
- Ticket repas de 16 € pour les adultes et 10 € pour les 3 à 11 ans.
- Entrée au parc.

Tarif : 10 €

Moins de 3 ans : gratuit.

Autocar : 5 € pour les plus de 11 ans.

Période d'inscription : du 2 janvier au 1^{er} mars 2019.

SEMAINE À QUIBERON

Du dimanche 7 au dimanche 14 avril (zone B).

Du dimanche 28 avril au dimanche 5 mai (zone C).



Reliée au continent par un unique bras de terre, la presqu'île de Quiberon tient son originalité de sa géographie toute particulière. Une côte sauvage spectaculaire à l'ouest, de belles plages de sable fin à l'est, la presqu'île de Quiberon vous offre sur 14 km une variété de paysages qui séduit immédiatement. Vous serez hébergé au village vacances du CCGPF Ar March' Du (le cheval noir) face à l'Océan.



Prestations :

- Transport aller/retour en train.
- Pension complète.
- Hébergement dans le centre de vacances du CCGPF (5 personnes maximum par hébergement).

Tarif suivant le quotient familial

T1 : 145 € ; T2 : 189 € ; T3 : 218 €

moins de 12 ans : gratuit.

(coût réel : 290 €).

Période d'inscription : du 17 décembre 2018 au 15 février 2019.

MAI 2019

JOURNÉE À REIMS

Samedi 11 mai



Reims est une ville mêlant histoire, culture et gastronomie. Reims, c'est bien sûr sa cathédrale, joyau de l'art gothique, classée au Patrimoine de l'Unesco. Son patrimoine, c'est aussi deux autres sites classés à l'Unesco : le Palais du Tau et l'ancienne abbaye Saint-Rémi. L'autre symbole de Reims est une boisson connue dans le monde entier : le champagne ! Il fait pétiller les soirées lors de grands événements et à Reims, il est partout.

Prestations :

- Transport aller/retour en train.
- Visite de la Cité du champagne et dégustation le matin.
- Déjeuner en ville.
- Après-midi libre.

Tarif : 30 €.

Moins de 12 ans : 20 €.

(coût réel : 60 €).

Tarif extérieur : 60 € (transport non compris).

Période d'inscription : du 4 février au 5 avril 2019.

WEEK-END BAPTÊME PARAPENTE

Du vendredi 17 (au soir) au dimanche 19 mai



Parapente

Voler est depuis toujours l'un des rêves de l'homme. C'est chose faite avec le parapente qui est le premier pas pour découvrir le plaisir du vol. Après quelques explications, et au bout d'une courte foulée, vous serez en l'air, assis confortablement devant le pilote. Vous pourrez admirer les paysages du massif Vosgien.



Schlitte mountain

Sensations fortes garanties en toute sécurité ! Une luge sur rail nouvelle génération qui fonctionne été comme hiver et alterne les figures sur plus de 900 mètres.

Prestations

- Transport aller/retour en train + navette.
- Pension complète du dîner du vendredi au déjeuner du dimanche.
- Un baptême de parapente (selon la météo).
- Deux descentes de luge d'été sur rail.
- Accès à la piscine couverte du centre.



Offre réservée aux adultes.

Priorité aux moins de 30 ans.

Tarif suivant le quotient familial

T1 : 140 € ; T2 : 182 € ; T3 : 210 €

(coût réel : 280 €).

Tarif extérieur : 280 € (transport non compris).

Période d'inscription : du 28 janvier au 29 mars 2019.

WEEK-END AU ZOO PARC DE BEAUVAL

Samedi 25 et dimanche 26 mai



Sur plus de 40 hectares, le ZooParc de Beauval regroupe 10 000 animaux de 600 espèces différentes, dont les très rares pandas géants, uniques en France. À travers son association Beauval Nature, le ZooParc participe activement à la préservation de la biodiversité, en soutenant plus de 40 programmes de conservation et de recherche dans le monde.





Prestations :

- Transport aller/retour en autocar depuis la gare du Nord.
- Entrée pour 2 jours au zoo + Nuage de Beauval.
- Coupons repas pour les samedi et dimanche (15 € pour les adultes et 12 € pour les enfants).
- Nuit à l'hôtel Les pagodes de Beauval + petit déjeuner.
- Dîner du samedi soir.

Tarifs suivant le quotient familial

Adultes : T1 : 95 € ; T2 : 124 € ; T3 : 143 €

3-11 ans : T1 : 66 € ; T2 : 95 € ; T3 : 114 €

Moins de 3 ans : 50 €.

(coût réel : 190 €).

Tarif extérieur : 190 € (transport non compris).

Période d'inscription : du 10 décembre 2018 au 8 février 2019.

4 JOURS À PORT- VENDRES

Du jeudi 30 mai au dimanche 2 juin



À l'occasion de cette période de quatre jours, le CER vous propose de découvrir le centre de vacances CCGPF de Port-Vendres. Situé sur la côte rocheuse de la Méditerranée appelée Côte Vermeille aux portes de l'Espagne, Port-Vendres est un port naturel en eau profonde. Ici la mer a rendez-vous avec la montagne et offre un cadre naturel somptueux...



Prestations :

- Transport aller/retour en train.
- Pension complète.
- Hébergement dans le centre de vacances du CCGPF La Voile d'or.

Tarif suivant le quotient familial

T1 : 63 € ; T2 : 82 € ; T3 : 94 €

Moins de 12 ans : gratuit.

(coût réel : 125 €).

Période d'inscription : du 28 janvier au 29 mars 2019.

JUIN 2019

FÊTE DU CE À AUMONT-EN-HALATTE

Rendez-vous incontournable du mois de juin, le CER vous propose sa journée conviviale et festive sur le site d'Aumont-en-Halatte. Tout au long de cette journée familiale, vous pourrez profiter du site en participant aux activités sportives du matin ou, en fin de matinée, venir partager un repas champêtre ponctué d'animations musicales qui se prolongeront l'après-midi.



Au programme :

- Matinée : randonnées pédestre et VTT avec ravitaillement. Prise en charge des enfants de plus de 4 ans par des animateurs diplômés.
- Midi : apéritif et repas champêtre.
- Après-midi : animations avec balade à poneys pour les enfants, initiation à la zumba pour tous.

Tarif adulte : 5 €.

Moins de 12 ans : gratuit.

Tarif extérieur : 10 €.

Date et formulaire d'inscription au mois d'avril.

TRANSBAIE

Dimanche 23 juin



Course emblématique dans la baie de Somme, vous effectuerez un aller-retour Saint-Valéry-sur-Somme - Le Crotoy d'environ 17 km. À votre arrivée, vous profiterez d'un repas pour récupérer dans la joie et la bonne humeur des participants et des supporters.

Prestations :

- Inscription à la course.
- Petit déjeuner et repas.

Tarifs :

Course + buffet : 15 € / Course + fruits de mer : 25 €.

Moins de 14 ans : 10 €.

Tarif extérieur (course + buffet) : 50 €.

Formulaire d'inscription au mois de février.

WEEK-END À EUROPA-PARK

Samedi 22 et dimanche 23 juin



Attachez vos ceintures et préparez-vous au décollage : passez une journée au plus grand parc à thème d'Allemagne, qui propose plus de 100 attractions et spectacles dans 15 zones européennes thématiques.



Au programme :

- Transport en train.
- Nuit à l'hôtel à Strasbourg.
- Transfert de l'hôtel vers le parc.
- Entrée 2 jours à Europa-Park.

Tarifs selon le quotient familial

Adultes : T1 : 100 € ; T2 : 130 € ; T3 : 150 €
De 3 à 11 ans : T1 : 70 € ; T2 : 100 € ; T3 : 120 €
Moins de 3 ans : 50 €.

(coût réel : 200 €).

Tarif extérieur : 200 € (transport non compris).

Période d'inscription : du 10 décembre 2018 au 8 février 2019.

WEEK-END AU ZOO PARC DE BEAUVAL

Samedi 29 et dimanche 30 juin



Même prestation et même tarif que le week-end de mai (page 20).
Période d'inscription : du 7 janvier au 8 mars 2019.

En prévision pour le 2^e semestre 2019



JUILLET/AOÛT 2019

LES MERCREDIS DE L'ÉTÉ 2019

SEPTEMBRE 2019

BRADERIE DE LILLE

FÊTE DE L'HUMANITÉ

WEEK-END EN ROULOTTE



OCTOBRE 2019

JOURNÉE DANS PARIS

WEEK-END À LONDRES

NOVEMBRE 2019

SÉJOUR À L'ÉTRANGER

JOURNÉE À VERSAILLES



DÉCEMBRE 2019

MARCHÉ DE NOËL

Et encore plein d'autres activités...



Infos pratiques

Inscription

Toutes les activités proposées sont organisées dans le cadre des activités régionales du CER SNCF Mobilités Paris-Nord et sont exclusivement réservées aux agents SNCF relevant du CER SNCF Mobilités de Paris-Nord, PS 25, à leurs ayants droit, aux retraités et au personnel du CER.

ATTENTION !

Le nombre de places est limité. Les dossiers d'inscription complets doivent parvenir au **siège du CER** avant la date limite d'inscription (le cachet de la poste ne fait pas foi ; pas de courrier interne).

Les fiches d'inscriptions sont disponibles au CER SNCF Mobilités Paris-Nord, dans les installations et sur le site www.cerpno.com. Elles doivent être adressées au CER SNCF Mobilités Paris-Nord ou aux antennes et obligatoirement accompagnées du paiement, des photocopies de l'avis d'imposition 2018, du dernier bulletin de salaire et de la copie de la carte SNCF de l'enfant pour les mini-séjours.

Sur certaines activités, **les cheminots de moins de 30 ans ou ayant moins de 3 ans d'ancienneté à la SNCF**, se verront appliquer **la tranche 1 (T1)**. Un justificatif sera demandé (bulletin de salaire ou contrat de travail).



ATTENTION !

L'inscription n'est définitive qu'après confirmation écrite du CER. Au cas où le nombre d'inscrits serait insuffisant, le CER se réserve le droit d'annuler le séjour.

Critères d'attribution

Si le nombre d'inscrits à une activité est supérieur au nombre de places disponibles :

1. Nous refuserons tout d'abord les personnes accompagnées d'un extérieur.
2. Ensuite, nous refuserons les personnes ayant participé à une activité similaire en N et N-1.
3. Puis, nous refuserons en fonction du nombre d'activités auxquelles vous avez participé pour l'année N et N-1.
4. Enfin, si le nombre d'inscrits restant est encore supérieur au nombre de places disponibles, nous effectuerons un tirage au sort.

Le prix de certaines activités dépend de votre quotient familial (QF).

QF = votre Revenu brut global (R) divisé par votre nombre de parts fiscales (N). (Voir votre avis d'imposition ou de non-imposition 2018)

Quotient familial (QF)	Tranche tarifaire
Inférieur à 7 675 euros	1
Entre 7 675 et 13 786 euros	2
Supérieur à 13 786 euros	3

- Toute personne divorcée demandant l'attribution d'une activité pour un ou plusieurs enfants mineurs pour lesquels elle verse une pension alimentaire se voit accorder une demi-part fiscale supplémentaire par enfant.

Remboursement

Le CER vous remboursera les sommes versées :

1. En cas de force majeure (maladie attestée par un certificat médical, accident, refus de congés...).
2. Si le CER vous a refusé sur l'activité demandée.

Paiement

Pour les personnes le désirant, le montant d'une ou des activités peut être réglé en 3 mensualités maximum. Le paiement par carte bleue est accepté uniquement au siège du CER.

Annulation

Le CER peut être amené à annuler une inscription ou une activité pour les raisons suivantes :

1. Nombre d'inscrits insuffisant pour réaliser l'activité.
2. Événements divers (climat, annulation par nos partenaires, risques divers...).

Dans tous ces cas, le CER pourra vous proposer une activité équivalente à une autre période ou effectuera le remboursement.

Prise en charge - Transport (mini-séjours)

Les enfants se muniront de leur carte SNCF et de leurs facilités de circulation. Les réservations sont prises en charge par le CER. Les enfants sont pris en charge par les animateurs du séjour : en gare parisienne ou sur le lieu du séjour.

Pour des raisons d'organisation et la sécurité des enfants, il est indispensable de préciser ce choix sur la fiche d'inscription.

Sur le lieu du séjour, l'enfant ne pourra être confié par les animateurs aux parents ou toute autre personne que sur demande écrite et signée des responsables légaux de l'enfant qui déchargeront les animateurs de toute responsabilité.

Réduction accordée sur les mini-séjours

- **10 %** sur le prix du séjour si vous avez un 2^e enfant inscrit sur le même séjour,
- **20 %** à partir du 3^e enfant et des suivants inscrits sur le même séjour.

ARBRE DE NOËL 2018



**Gare de Beauvais, permanences
de Crépy-en-Valois et Roissy 2,
Gare d'Erment**
Mardi 4 décembre 2018, de 11 h à 17 h.

**ALSH du Bourget, de Chambly,
de Mitry-Mory et de Nogent-sur-Oise**
Mercredi 5 décembre 2018, de 11 h à 17 h.

**Local Équipement de Compiègne,
restaurant d'entreprise de Joncherolles,
salle des OS du Landy,
annexe traction de Pontoise**
Jeudi 6 décembre 2018, de 11 h à 17 h.

Restaurant d'entreprise de Paris-Nord
Du lundi 10 au vendredi 14 décembre 2018,
de 10 h à 17 h.

JOURNÉE RETARDATAIRES ET JOUETS D'OFFICE

Salle d'hôtes, restaurant d'entreprise de Paris-Nord
Mercredi 19 décembre 2018, de 10 à 17 h.